

## Velkommen til Det Maritime skolehjem på Rasmus Knudsens Vej 9



**U/NORD, Rasmus Knudsens Vej 9, 3000 Helsingør**

1: Indgang til fællesrum med kode, samt nøgleboks til værelserne  
2: Skolehjemmet

### Indhold

Side 2	Velkommen til skolehjemmet Hvad skal der til for at du kan få en plads på skolehjemmet? Tilmelding / afmelding Ankomst og afrejse
Side 3	Værelserne
Side 4	Forplejning Fællesrum Gæster Husdyr Støj og musik Øl, spiritus og fyrværkeri Euforiserende stoffer Rygning, E-cigaretter og snus Konsekvenser ved overtrædelse af husreglerne
Side 5	Fælles ansvar Uanmeldt besøg på værelset Undgå tyveri/indbrud Forsikring Kontaktpersoner Pædagogisk ansvarlig Betaling for ophold på skolehjemmet
Side 6	Du må ikke ændre din folkeregisteradresse Post mens du er på skolehjemmet Regler for transportgodtgørelse
Side 7	Offentlig transport Indkøb Læge



## Velkommen til skolehjemmet

Vi håber, at du bliver glad for dit ophold på skolehjemmet. På de næste sider finder du nogle praktiske oplysninger – nødvendige regler, som skal overholdes, og information, som du kan få brug for at have lige ved hånden.



## Hvad skal der til for at du kan få en plads på skolehjemmet?

Du er berettiget til at bo på skolehjem, hvis du har mere end fem kvarters offentlig transporttid fra din bopæl til den nærmeste skole, som tilbyder den uddannelse, du har valgt.

For at finde ud af, om du er berettiget til at bo på skolehjemmet, skal du gå ind på fx [rejseplanen.dk](http://rejseplanen.dk), hvor du søger rejsen fra din bopæl til skolens adresse (Rasmus Knudsens Vej 9, 3000 Helsingør), hvor din uddannelse finder sted. Du er selv ansvarlig for at informere den skolehjemsansvarlige, hvis du ændrer din bopælsadresse. Så vil administrationen tjekke om du stadig er berettiget til at bo på skolehjemmet og hvad din nye kørselsgodtgørelse bliver. Du skal være opmærksom på, at skolen har et begrænset antal pladser. Det betyder, at vi kan være nødsaget til at booke nogle elever ind på alternative bosteder, eks. Skolehjemmet i Hillerød eller Håndværkerkollegiet i København.

## Tilmelding/afmelding

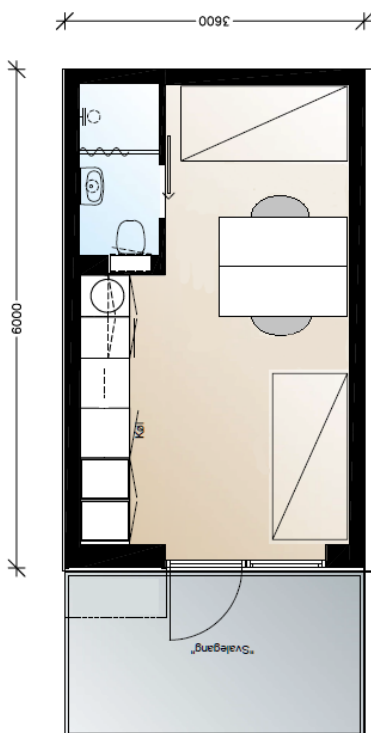
Du tilmelder dig skolehjemmet ved at sende blanketten "skolehjemsblanket" til [afp@unord.dk](mailto:afp@unord.dk). Ved din accept på en skolehjemsplads forventer skolen at værelset bruges min. 60% af skoleperioden. Ved fravær på skoledage af mere end to dages varighed skal Anne Funding informeres via besked i Lectio af hensyn til ændring i bookinger og oplysning til myndigheder ved evt. brand. Ønsker du ikke længere at benytte dig af skolehjemmet skal dette meddeles til [skolehjemmet@unord.dk](mailto:skolehjemmet@unord.dk) og [afp@unord.dk](mailto:afp@unord.dk)

## Ankomst og afrejse

Du kan flytte ind på dit værelse dagen før første skoledag fra kl. 15.00. Info om nøgler mm. sendes til e-Boks senest en uge før skolestart. Der afholdes informationsmøde ifm. start af grundforløb, hvor ordensregler og øvrige forhold om skolehjemmet gennemgås, og grundforløbselever har mødepligt. Ved evt. manglende rengøring på værelset ved indflytning skal du kontakte serviceleder Christina Jensen på førstkommande hverdag og hun vil sørge for, at udbedre manglen mens du er i skole. Ved øvrige fejl og mangler skal du kontakte skolens teknisk servicemedarbejder Lars Bøgh Larsen på førstkommande hverdag og han vil udbedre det hurtigst muligt.

Ved afrejse skal du være opmærksom på, at det er din sidste skoledag, der er afrejsedag, og der vil blive foretaget udflytningssyn i løbet af din sidste skoleuge. Der vil blive ophængt seddel i fællesrummet forud for udflytningssynet med oplysning om dato og tid for synet, samt hvor rengøringsartikler forefindes og hvad der skal rengøres. Bemærk at hvis du har delt værelse med en anden elev, så er det den som flytter sidst ud som har ansvaret for at værelset er rengjort ved udflytning. Ved udflytning før skoleperioden slutter, så kontakt venligst servicemedarbejder Christina Jensen for at aftale udflytningssyn. Varsel for ny dato er minimum 2 dage. Værelsesnøglen afleveres til rengøringspersonalet ved udflytningssynet. Hvis du fraflytter uden udflytningssyn, skal nøglen hænges i nøgleskabet.

Beskadigelser og mangler kan medføre krav om erstatning. Manglende rengøring ved udflytning koster min. kr. 500,00 ekskl. moms, og faktura for dette vil blive fremsendt via e-Boks straks efter gennemgang af værelset og nøglen er afleveret. Bortkomst af værelsesnøgle koster kr. 500,00



## Værelserne

Værelserne er møbleret med personligt skab og har eget bad og toilet. Alle værelser er indrettet som dobbeltværelser og man bor derfor sammen to og to, men altid med en af samme køn. Skolen tilstræber desuden, at du bor sammen med en fra samme uddannelse, såfremt det er muligt.

**Du skal selv medbringe sengelinned, dyne og hovedpude. Håndklæder, viskestykker, toiletpapir, samt en hængelås til dit skab.**



På værelset er der elkedel, mikrobølgeovn samt køleskab. Mad bliver udleveret i skolens kantine.

## **Forplejning**

Spørg i kantinen første gang du møder på skolen, så vil de instruere dig i, hvordan det foregår.

Morgenmad spises i skolens kantine fra kl. 07.30-07.50 på alle hverdage.

Frokost kan du indtage fra buffeten i skolens kantine mellem kl. 11.00 kl. 12.30

Aftensmad skal du tage samtidig med din frokost og evt. stille i køleskabet på dit værelse. Aftensmaden kan pakkes i en madbakke, der er egnet til mikroovn.

**Hvis du fraflytter skolehjemmet før skoleperioden slutter, så er du ikke længere berettiget til forplejning.**

## **Fællesrum**

I fællesrummet er der et stort tv, PlayStation samt diverse spil og bøger til rådighed. Det er elevernes eget ansvar at gøre rent, da skolen ikke har rengøringspersonale udefra tilknyttet skolehjemmet.

## **Gæster**

Du må ikke have overnattende gæster på værelset. Vær opmærksom på: Du hæfter personligt for dine gæsters adfærd. Uanset om vi snakker ødelæggelser, larm med videre – ansvaret er dit!

## **Husdyr**

Der må ikke holdes husdyr på værelserne.

## **Støj og musik**

Tænk på, at dine medstuderende bor tæt på og måske er i gang med opgaver, der kræver ro. Dæmp derfor din adfærd udenfor og inde på værelserne. Skru ned for musikken – især hvis du har døre og vinduer åbne. Høj musik er ikke tilladt på skolehjemmets små værelser. Efter kl. 22.30 skal alt være stille og roligt – også udendørs på skolehjemmets område. Sound bokse og store musikanlæg må ikke medbringes på skolehjemmet.

## **Øl, spiritus og fyrværkeri**

Indtagelse og opbevaring af øl, vin og spiritus er forbudt på skolehjemmets område, det gælder både værelser og fællesrum. Det samme gør sig gældende for fyrværkeri. Alkohol og fyrværkeri konfiskeres og destrueres.

## **Euforiserende stoffer**

Alle typer af euforiserende stoffer er bandlyst, og bortvisning fra skolehjemmet vil ske omgående. Du kan fortsætte på skolen, hvis du indgår i et forløb med Misbrugscenteret. Dette skal ske i samarbejde med skolens vejledere. Du skal til enhver tid kunne aflægge en ren test.

## **Rygning, e-cigaretter og snus.**

U/NORD er røgfri fra august 2021, læs mere om det her: [www.unord.dk/rygepolitik](http://www.unord.dk/rygepolitik)

## **Konsekvenser ved overtrædelse af husreglerne**

Hvis du overtræder reglerne på skolehjemmet, vil skolen i hvert enkelt tilfælde vurdere konsekvenserne af din handling.

- Du kan få en mundtlig advarsel
- Du kan få en skriftlig advarsel
- Du kan blive bortvist

## Fælles ansvar

Bor du på dobbeltværelse, hvor husreglerne brydes, får både du og din værelseskammerat en advarsel.

Er du på et værelse, hvor der foregår brud på husreglerne, får alle tilstedeværende en advarsel.

OBS: Mundtlige og skriftlige advarsler bliver registreret i Studiesekretariatet. Hvis du er under 18 år, sendes der en kopi af den skriftlige advarsel til dine forældre. Hvis du har en uddannelsesaftale, sendes der også en kopi til din arbejdsgiver.

Vær opmærksom på:

Din kontaktlærer bliver kontaktet ved både mundtlige og skriftlige advarsler. Tidligere advarsler tæller med, når skolen vurderer nye overtrædelser af skolehjemmets husregler. En bortvisning fra skolehjemmet er ikke det samme som en bortvisning fra skolen. En bortvisning fra skolehjemmet betyder, at du skal finde alternativt husly under dit skoleophold.

## Uanmeldt besøg på værelset

Det sker, at ansatte fra skolen går ind på et værelse, når beboeren ikke er der. Årsagen til uanmeldt besøg kan være for at se, om alt er i orden. Der kan være begrundet mistanke om, at forholdene på værelset ikke er i orden. Der kan komme uanmeldt besøg i forbindelse med håndværksmæssige opgaver. Når det er muligt, varsler vi håndværksbesøg med opslag i fællesrummet.

## Undgå tyveri/indbrud

Når du forlader værelset, så husk altid at lukke døre og vinduer helt og trække persienerne for. Flyt også din bærbare pc. Lad aldrig værdigenstande ligge fremme. Gem eventuelt dine ting i klædeskabet. Ved indbrud kontaktes politiet, følg vejledningen på din indgangsdør.

## Forsikring

I den periode, du bor på skolehjemmet, er det dine egne eller dine forældres forsikringsforhold, der er gældende.

## Kontaktpersoner

Skolehjemsadministration: Anne Funding, mail: [afp@unord.dk](mailto:afp@unord.dk) eller tlf. 4822 5325

Træffes onsdag og torsdag fra kl. 9.00 – 14.00 på Rasmus Knudsensvej 9, bygning 3 eller pr. mail.

Rengøring: Serviceleder Christina Louise Jensen, tlf. 3066 1350

Teknisk afdeling: servicemedarbejder Lars Bøgh Larsen, tlf. 91330138

Pædagogisk ansvarlig: Christian Lundgren, mail: [skolehjem@unord.dk](mailto:skolehjem@unord.dk) eller tlf. 9133 0139

## Pædagogisk kontakt

Christian Lundgren (Pædagogisk ansvarlig) afholder fællesmøde hver mandag i skolehjemmets fællesrum for alle skolehjemmets beboere. Informationer, der er vigtige for alle, får du på fællesmøderne hver **mandag kl. 15.30**. Der er mødepligt. Hvis du ikke har mulighed for at møde op, har du pligt til at undersøge, om der er givet vigtige informationer, som du skal bruge.

Hvis elever har udfordringer, spørgsmål til deres hverdag på skolehjemmet, eller problemer med andre beboere, problemer med oprydning eller andet omkring skolens regelsæt, er det den pædagogisk ansvarlige man kontakter. Det er desuden muligt at komme med forslag til sociale eller kulturelle aktiviteter og arrangementer.

## **Betaling for ophold på skolehjemmet**

Du modtager dit indkaldelsesbrev til skolehjemmet samt faktura i din e-Boks. På fakturaen, som betales via bank eller netbank, kan du se forfaldsdatoer. Det er vigtigt, at du overholder betalingsfristerne. Hvis ikke, kan du ikke bo på skolehjemmet.

Er du under 18 år og uden uddannelsesaftale, er dit ophold gratis.

Er du under 18 år og har en uddannelsesaftale, er dit ophold gratis.

Er du over 18 år, med uddannelsesaftale, er dit ophold gratis.

Er du over 18 år uden uddannelsesaftale, skal du betale kr. 557,- pr. uge (2021 takst)

Hvis du har barn/børn, kan du fritages for betaling. (Kopi af dåbs-/fødselsattest for dit barn/børn skal vedlægges tilmeldingen).

Alle priser er inkl. kost og forbrug i hverdagene.

## **Post mens du er på skolehjem**

Under dit ophold, kan du ved privat post benytte denne adresse:

Dit for- og efternavn

c/o U/NORD

Att.: Uddannelsesadministrationen/Skolehjemmet

Rasmus Knudsens Vej 9, 3000 Helsingør

**Vær opmærksom på, at du ikke må ændre din folkeregisteradresse**, da skolehjemmet ikke er din private ejendom, men et værelse du låner under dine skoleophold. Så opfylder du ikke kravet om "5 kvarters transport med offentlige transportmidler fra din hjemadresse" for at søge ind på skolehjemmet.

## **Måske kan du få betalt din hjemrejse – regler for udbetaling til weekendrejser.**

Hvis du er i gang med grundforløbet, og du endnu ikke har fået en læreplads, kan du søge om befodringsrefusion. Dette gælder kun, hvis du har hjemadresse i Danmark.

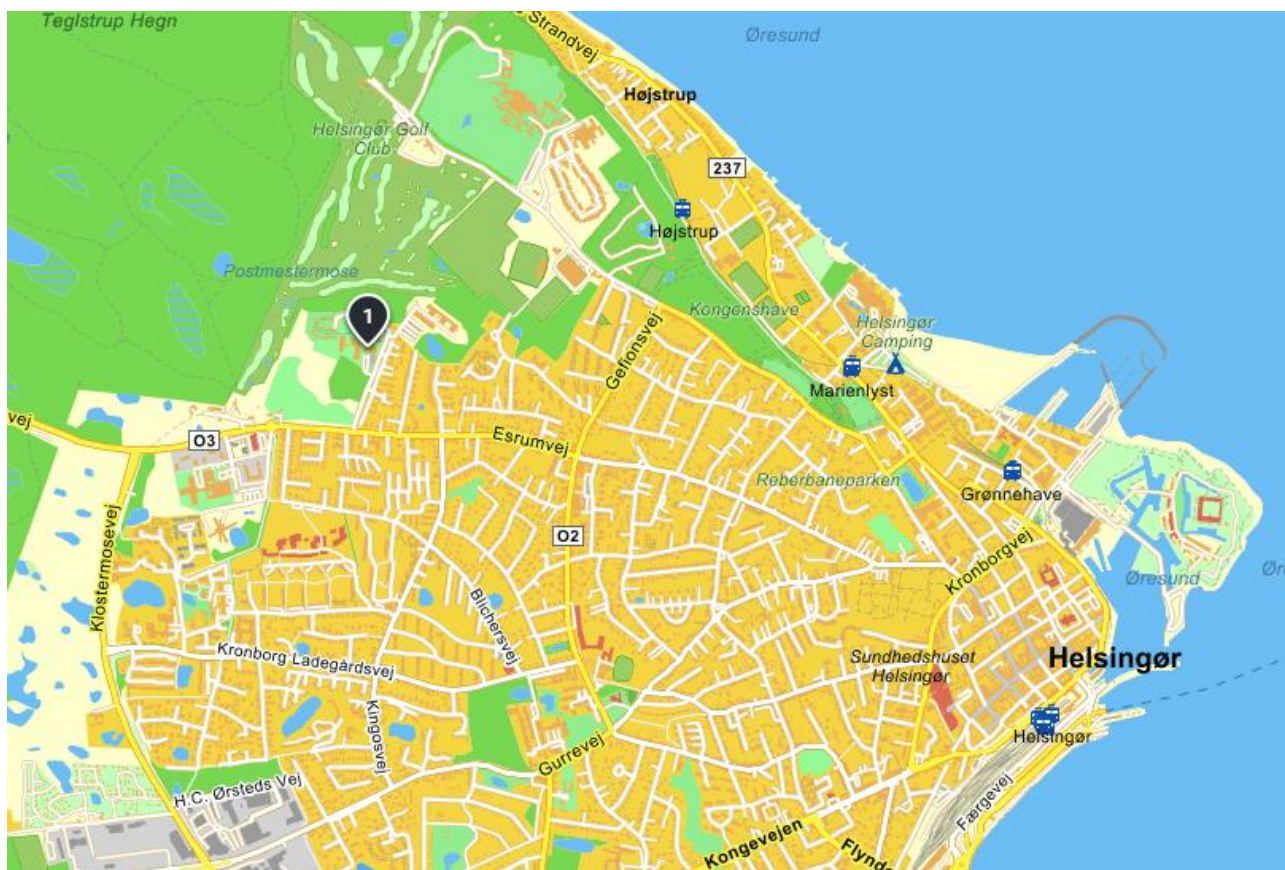
*Vær opmærksom på:*

Weekendrejser refunderes kun fra skolehjemmet til hjemadressen, hvilket er din folkeregisteradresse. Betingelsen for at få refusion er, at du har benyttet det billigste offentlige transportmiddel, og at du har gemt billetterne, som både skal vise pris, periode og strækning. Skolen refunderer ikke månedskort, HyperCard og Ungdomskortet. Bruges rejsekort, skal du aflevere udskrift med pris, periode og strækning som dokumentation for rejsen.

Du får et refusions-skema i din e-Boks senest en uge før sidste frist for aflevering af det udfyldte skema og billetter. Du kan se fristen for aflevering på skemaet. Afleveres skemaet for sent, refunderes billetterne ikke. *Vigtigt:* Refusionen udbetales månedsvis.

*Særlige tilfælde:*

U/NORD kan i enkelte tilfælde godkende kørsel i egen bil. Det gælder, hvis du har særlige problemer med at komme frem og tilbage med offentlige transportmidler. Hvis du gerne vil benytte egen bil, skal du inden skolestart sende en skriftlig ansøgning til skolen. U/NORD vil herefter skriftligt meddele dig, om din ansøgning er godkendt.



## Offentlig transport

Bus 803 kører fra Helsingør st. til skolen (erhvervsskolen Esrumvej) <https://dinoffentligetransport.dk/>

## Indkøb

Rema 1000 ligger 700 m fra skolehjemmet (Esrumvej 145, 3000 Helsingør)

Netto ligger 1,2 km fra skolehjemmet (Gefionsvej 43, 3000 Helsingør)

Helsingør centrum ligger ca 2,8 km fra skolehjemmet (Stengade, 3000 Helsingør)

## Læge

Har du brug for en læge, kan du kontakte

Læge Nina Rummel

Rønnebær Allé 110 H (Lægehotellet)

3000 Helsingør

Tlf. 49212288

I tidsrummet 16.00 til 07.00 kontaktes lægevagten via akuttelefonen i Region Hovedstaden på tlf 1813

## Tandskadevagten:

Kontaktes via akuttelefonen 1813 ved alvorlig og akut behandlingskrævende tandskade eller efterblødning efter tandudtrækning og operation.